

Le taux d'accès à l'emploi au cours des six mois qui suivent la fin d'une formation (FOR1)

Cantal

Ce fichier présente un éclairage de l'indicateur FOR1, qui mesure le taux de retour à l'emploi dans les 6 mois, suite à une formation prescrite au demandeur d'emploi par Pôle emploi.

Sont pris en compte les demandeurs d'emploi ayant achevé une formation prescrite par Pôle emploi (hors formations de remise à niveau/savoirs de base et remobilisation) et qui, dans les 6 mois suivant la fin de la formation, ont eu accès à un emploi.

L'accès à l'emploi se concrétise par une des situations suivantes, le demandeur d'emploi :

- est en catégorie 6, 7, et 8 (ont déclaré une activité réduite de plus de 78h) sans être en catégorie 1, 2, et 3 le mois suivant ;
 - est sorti des listes pour motif de reprise d'emploi déclarée ;
 - est en catégorie 5 en fin de mois ;
 - a une Déclaration Préalable à l'Embauche (DPAE) pour un contrat de 30 jours ou plus prenant effet dans les 6 mois.
- Les fichiers des demandeurs d'emploi sortants de formation (produits à partir des données fournies par les « Attestations d'inscription en stage ») permettent de calculer l'indicateur.

L'indicateur est calculé mensuellement et produit à M+9 (M : mois de sortie de formation).



Indicateur FOR1 : niveau, évolution et atteinte de la cible :

<i>TdB SISP septembre 2021*</i>	Cantal	Auvergne-Rhône-Alpes
FOR 1	63,1%	58,1%
Evolution annuelle	+2,3 pt	+2,1 pt
Cible	52,9%	54,0%
Ecart à la cible	+10,2 pt	+4,1 pt

*L'indicateur est calculé sur la cohorte des demandeurs d'emploi sortis de formation de juillet 2020 à janvier 2021, pour respecter la règle de gestion de l'indicateur affiché dans le tableau de bord des résultats (SISP)

Le taux d'accès à l'emploi au cours des six mois qui suivent la fin d'une formation (FOR1)

FOR1 par caractéristique des stagiaires ou de la formation

63,1%

FOR1

Attention aux interprétations portées sur les taux de retours à l'emploi calculés à partir d'un nombre faible de sortants de formation.
En deçà de 30 sortants de formation, le taux d'accès à l'emploi est considéré comme peu significatif.
En dessous de 5 sortants de formation, il n'est pas affiché.

Se référer au tableau en page 3 pour connaître le volume de sortants de formation ayant permis le calcul des taux d'accès à l'emploi pour chacune des modalités ci-dessous.

Selon le genre



64,1%



62,2%



Selon l'âge

63,1%

63,7%

60,5%

Moins de 26 ans

De 26 à 49 ans

50 ans et plus

Selon l'appartenance à certains publics spécifiques

46,8%

59,2%

54,6%

Relève d'ICT3

BOE

Non Indemnisé



Selon le niveau de formation du demandeur d'emploi

Bac et plus

64,5%

Infra Bac

61,6%



Selon le niveau de qualification

Cadre 50,0%

Technicien / Agent de... 67,5%

Employé Qualifié 65,4%

Employé Non Qualifié 58,8%

Ouvrier Qualifié 66,7%

Ouvrier Non Qualifié 68,9%

Selon le type de formation / financeur

82,1%

100,0%

64,7%

53,1%

64,3%

66,5%

64,2%

AFPR

POEI

AIF

AFC

POEC

Conseil Régional

CPF autonome



Selon la durée de la formation

64,2%

76,3%

66,7%

60,4%

52,7%

52,9%

67,3%

Moins de 100 heures De 100 à 200 heures De 200 à 300 heures De 300 à 400 heures De 400 à 500 heures De 500 à 1 000 heures Plus de 1 000 heures

Selon l'objectif de la formation

Non concerné 61,9%

Professionnalisation 63,2%

Préparation à la qualification 74,2%

Perfectionnement, élargissement des... 61,8%

Création d'entreprise 55,3%

Certification 60,9%

Adaptation poste de travail (AFPR, POE) 87,2%

0% 50% 100%

Le taux d'accès à l'emploi au cours des six mois qui suivent la fin d'une formation (FOR1)

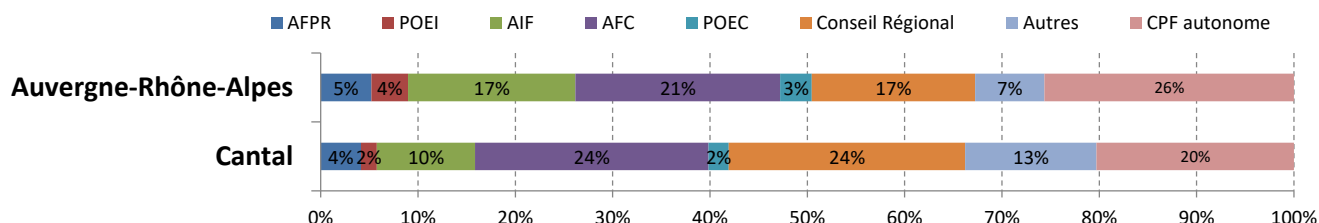
Analyse de la structure des stagiaires et des formations

Cantal vs Auvergne-Rhône-Alpes

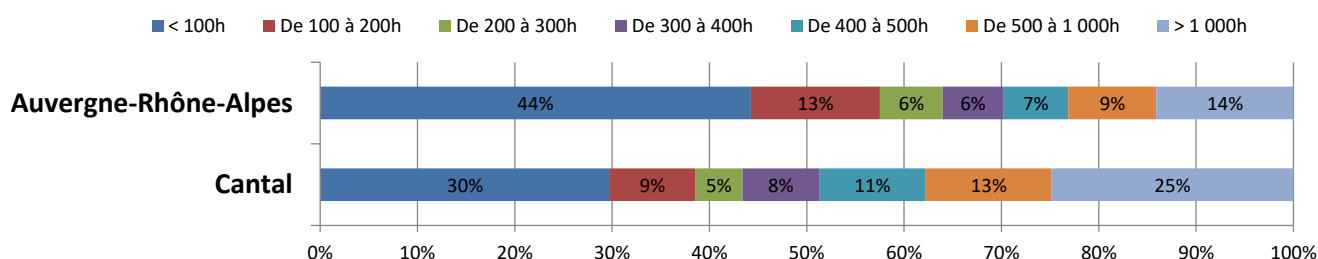
(675 sortants de formations
de juillet 2020 à janvier 2021)

(53 829 sortants de formations
de juillet 2020 à janvier 2021)

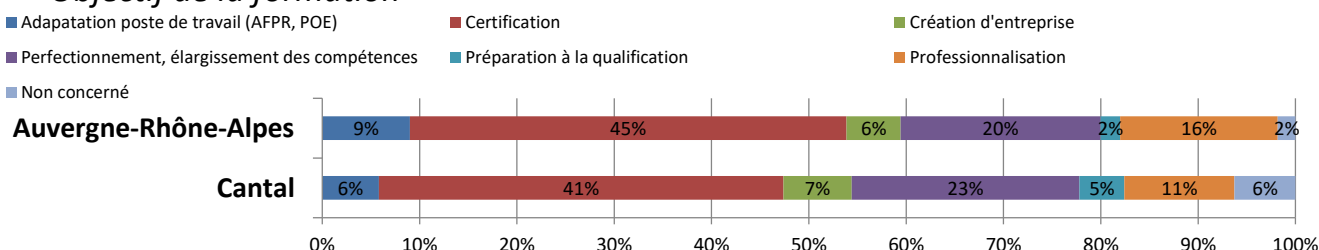
Type de formation / financeur



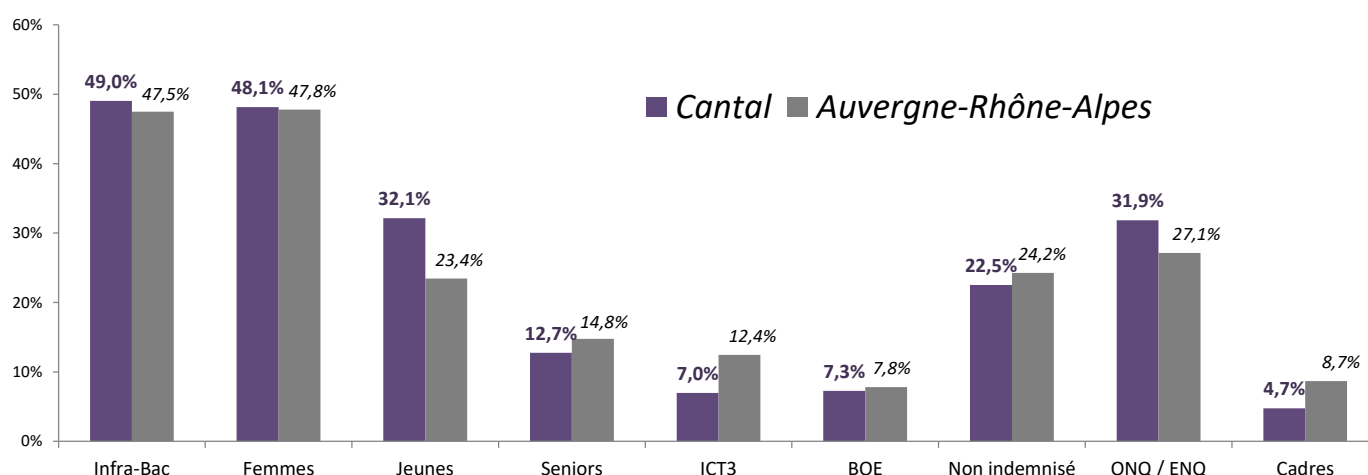
Durée de la formation



Objectif de la formation



Part de publics spécifiques parmi les sortants de formation :



Le taux d'accès à l'emploi au cours des six mois qui suivent la fin d'une formation (FOR1)

Les principaux formacodes

Liste des 25 formacodes les plus fréquents parmi l'ensemble des sorties de formation de juillet 2020 à janvier 2021

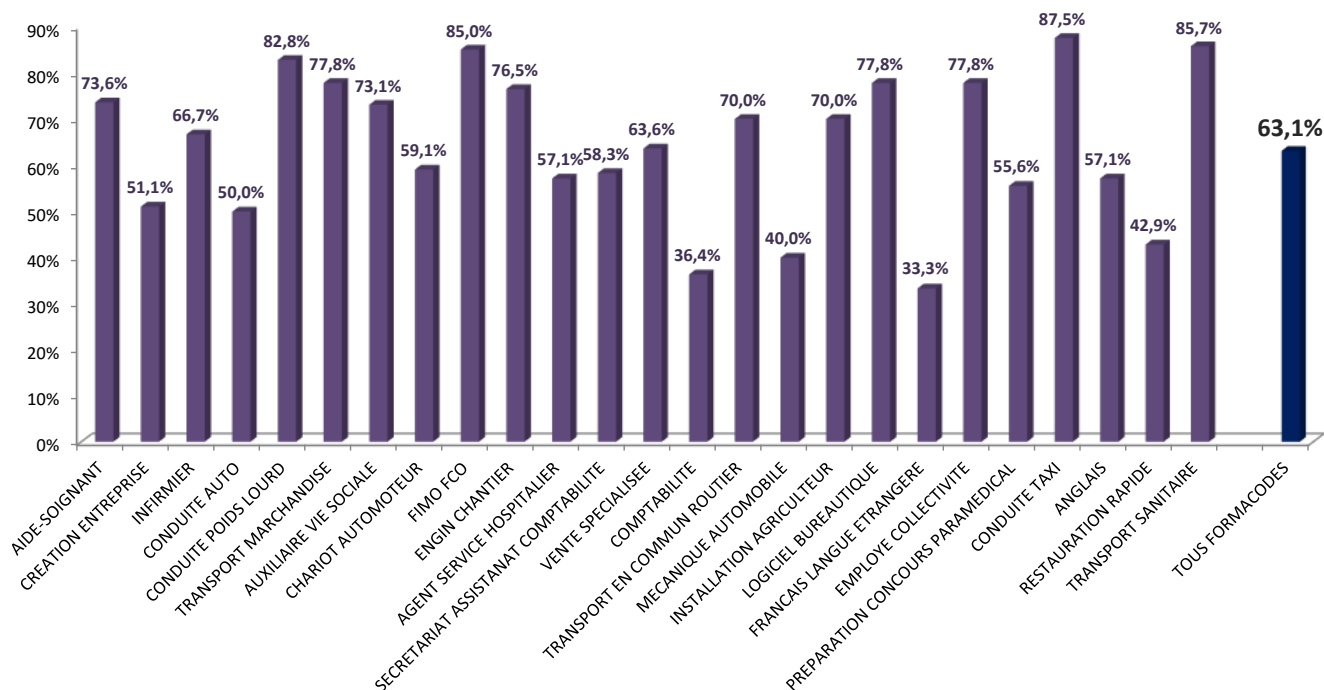
Attention aux interprétations portées sur les taux de retours à l'emploi calculés à partir d'un nombre faible de sortants de formation.

En deçà de 30 sortants de formation, le taux d'accès à l'emploi est considéré comme peu significatif. En dessous de 5 sortants de formation, il n'est pas affiché.

Remarque : l'indicateur de retour à l'emploi peut être sous-estimé pour certains secteurs d'activité dont les retours à l'emploi ne sont pas détectés par les DPAAE (secteur public notamment). C'est le cas par exemple des "infirmiers".

Libellé du formacode	Champ de formation	Nombre de sortants de formation	FOR1
AIDE-SOIGNANT	SANTE SECTEUR SANITAIRE	53	73,6%
CREATION ENTREPRISE	DIRECTION ENTREPRISE	47	51,1%
INFIRMIER	SANTE SECTEUR SANITAIRE	39	66,7%
CONDUITE AUTO	TRANSPORT	32	50,0%
CONDUITE POIDS LOURD	TRANSPORT	29	82,8%
TRANSPORT MARCHANDISE	TRANSPORT	27	77,8%
AUXILIAIRE VIE SOCIALE	ACTION SOCIALE	26	73,1%
CHARIOT AUTOMOTEUR	MANUTENTION	22	59,1%
FIMO FCO	TRANSPORT	20	85,0%
ENGIN CHANTIER	MANUTENTION	17	76,5%
AGENT SERVICE HOSPITALIER	SANTE SECTEUR SANITAIRE	14	57,1%
SECRETARIAT ASSISTANAT COMPTABILITE	SECRETARIAT ASSISTANAT	12	58,3%
VENTE SPECIALISEE	COMMERCE	11	63,6%
COMPTABILITE	GESTION FINANCIERE	11	36,4%
TRANSPORT EN COMMUN ROUTIER	TRANSPORT	10	70,0%
MECANIQUE AUTOMOBILE	MECANIQUE CONSTRUCTION REPARATION	10	40,0%
INSTALLATION AGRICULTEUR	AGRICULTURE PRODUCTION VEGETALE	10	70,0%
LOGICIEL BUREAUTIQUE	LOGICIEL	9	77,8%
FRANCAIS LANGUE ETRANGERE	LANGUES	9	33,3%
EMPLOIE COLLECTIVITE	SERVICES DIVERS	9	77,8%
PREPARATION CONCOURS PARAMEDICAL	SANTE SECTEUR SANITAIRE	9	55,6%
CONDUITE TAXI	TRANSPORT	8	87,5%
ANGLAIS	LANGUES	7	57,1%
RESTAURATION RAPIDE	HOTELLERIE RESTAURATION	7	42,9%
TRANSPORT SANITAIRE	TRANSPORT	7	85,7%
TOUS FORMACODES		675	63,1%

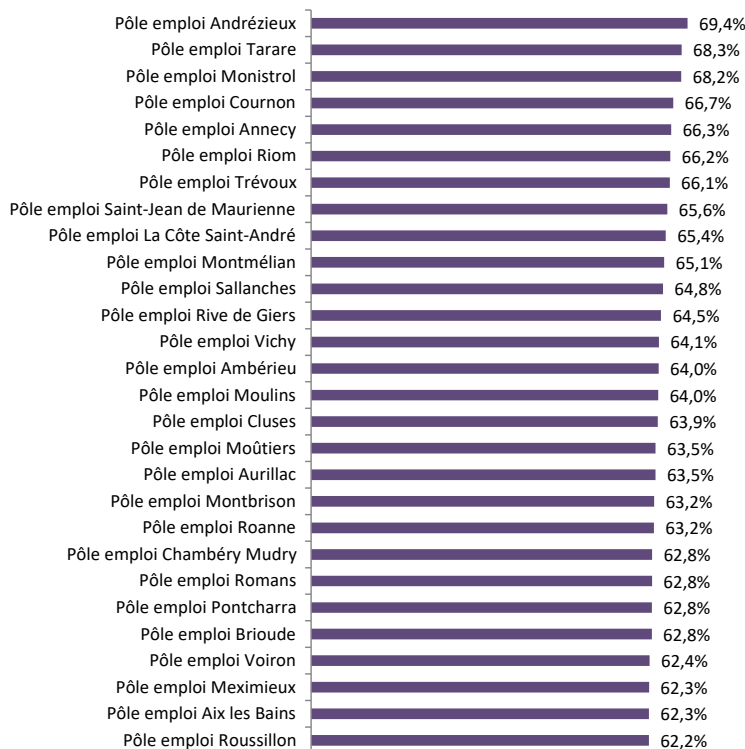
Taux d'accès à l'emploi au cours des six mois qui suivent une formation pour les principaux formacodes



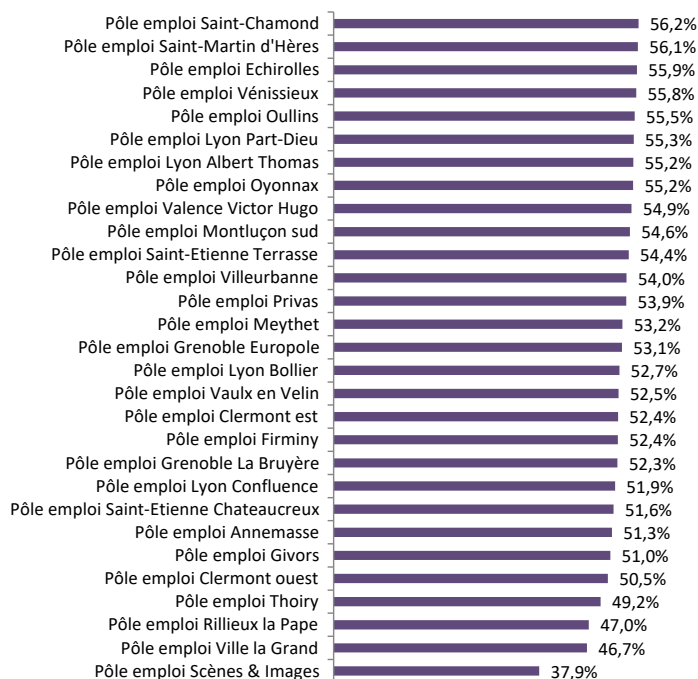
Le taux d'accès à l'emploi au cours des six mois qui suivent la fin d'une formation (FOR1)

Résultats par agence Pôle emploi

FOR1, calculé sur la cohorte des sortants de formation de juillet 2020 à janvier 2021.



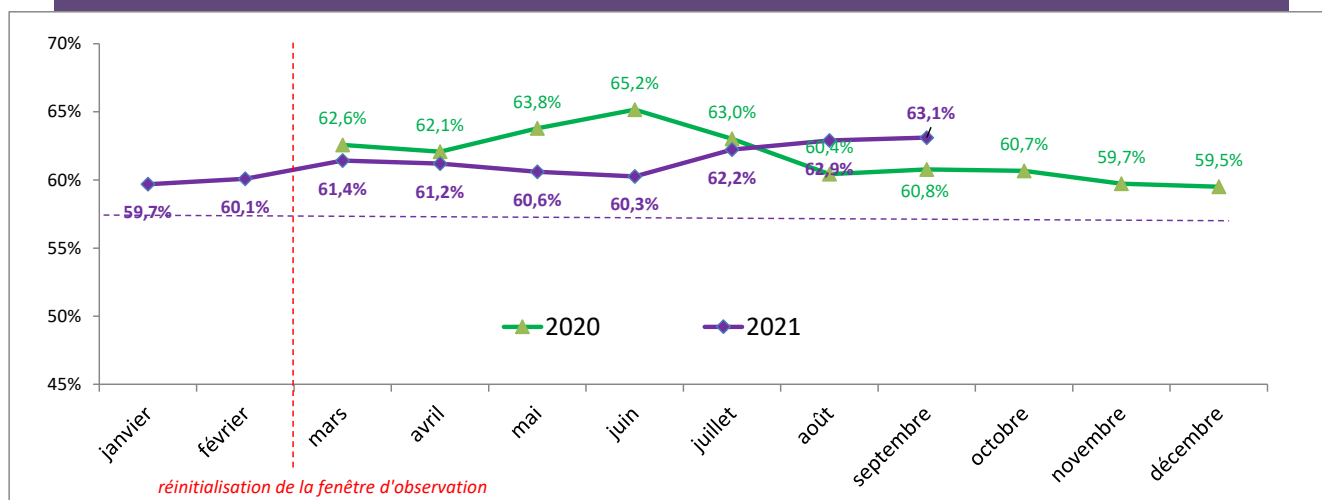
Pour des facilités d'affichage, n'apparaissent ici que les 30 agences présentant les plus forts taux de retour à l'emploi (ci-dessus) et les 30 agences présentant les plus faibles taux de retour à l'emploi (ci-dessous)



Le taux d'accès à l'emploi au cours des six mois qui suivent la fin d'une formation (FOR1)

Evolution annuelle de l'indicateur

Cantal



Auvergne-Rhône-Alpes



Rappel : la règle de gestion de l'indicateur (tel qu'affiché dans SISP et calculé ici) implique une fenêtre d'observation (sur le cumul des sortants de formation) ayant pour borne inférieure le dernier mois de juillet disponible. Chaque mois, cette fenêtre d'observation s'élargit d'1 mois, jusqu'à arriver à une fenêtre d'observation de 12 mois. Ensuite, le fenêtre d'observation est ré-initialisée, en repartant du dernier mois de juillet disponible.

Mois d'affichage dans SISP	Fenêtre d'observation : sortants de formation...
mars 2020	juillet 2019
avril 2020	août 2019
mai 2020	septembre 2019
juin 2020	octobre 2019
juillet 2020	novembre 2019
août 2020	décembre 2019
septembre 2020	janvier 2020
octobre 2020	février 2020
novembre 2020	mars 2020
décembre 2020	avril 2020
janvier 2021	mai 2020
février 2021	juin 2020

de juillet
2019
à ...

Mois d'affichage dans SISP	Fenêtre d'observation : sortants de formation...
mars 2021	juillet 2020
avril 2021	août 2020
mai 2021	septembre 2020
juin 2021	octobre 2020
juillet 2021	novembre 2020
août 2021	décembre 2020
septembre 2021	janvier 2021
octobre 2021	février 2021
novembre 2021	mars 2021
décembre 2021	avril 2021
janvier 2022	mai 2021
février 2022	juin 2021

de juillet
2020
à ...